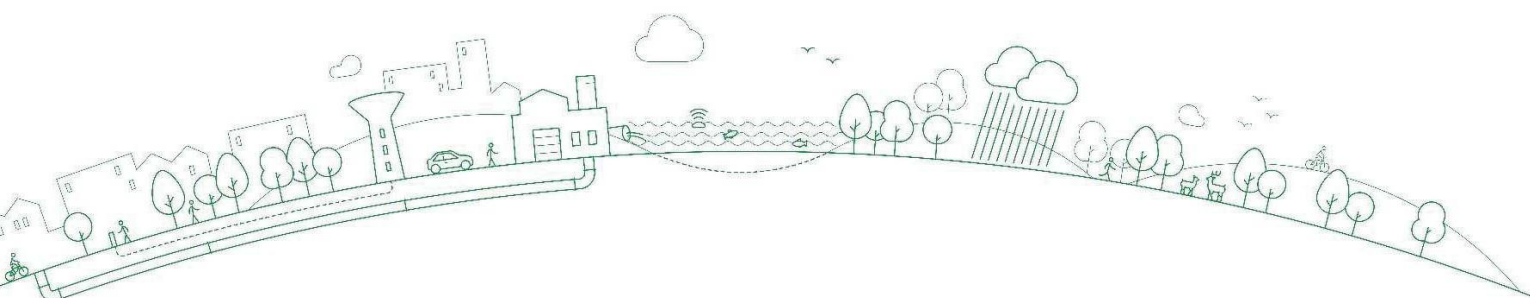




**Revêtement en dur d'une piste en herbe, de taxiways et d'un parking à
l'aérodrome de Montargis-Vimory (LFEM) dans le Loiret (45)**
Volet Milieux Naturels DLE



Maître d'Ouvrage		
		1 rue du Faubourg de la Chaussée – CS 10317 45125 Montargis CEDEX
Mandataire		
		CABINET MERLIN 810 rue Léonard de Vinci, 45 400 SEMOY Tel : 02.38.86.54.57- Fax : 02.38.61.07.42
Co-traitant		
		Service Ecologie 1, route de Saint-Martin 76590 DENESTANVILLE Tél 02 35 32 99 15 Courriel ecologie@pcm-ingenierie.fr
REDACTEURS		
Florence AGASSE-YVER (Responsable Service Ecologie / Cheffe de projet / Botaniste, Entomofaune et Faune multigroupes)		Laurène LUTHERER (Botaniste) Mickaël MARLE (Hydrobiologiste, Mammologue)
EQUIPE		
Florence AGASSE-YVER (Botaniste, Multigroupes Faune)	Laurène LUTHERER (Botaniste)	Cyriaque LETHUILLIER (Ornithologue, Herpétologue, Mammologue)

Tableau de suivi des modifications

DATE	INDICE	DESIGNATION	AUTEUR	Relecture
24/01/2025	0	DLE première version avec AVP	Laurène LUTHERER Florence AGASSE-YVER	Florence AGASSE-YVER
02/06/2025	1	DLE version PRO	Laurène LUTHERER Florence AGASSE-YVER	Laurène LUTHERER
	2			

Suivi des modifications

Indice 1 :

Indice 2 :

SOMMAIRE

Sommaire.....	3
Résumé non technique	6
I.1 Préambule.....	6
I.2 Présentation du projet.....	7
I.2.1 Justificatif du choix.....	7
I.2.2 Description sommaire du projet	7
I.3. Synthèse des enjeux socio-écologiques	7
I.3.1 Enjeux habitats naturels.....	7
I.3.2. Enjeux Flore	7
I.3.3 Enjeux Faune.....	7
I.3.4 Enjeux écologiques globaux	9
I.4. Synthèse des impacts et mesures ERC.....	10

RESUME NON TECHNIQUE

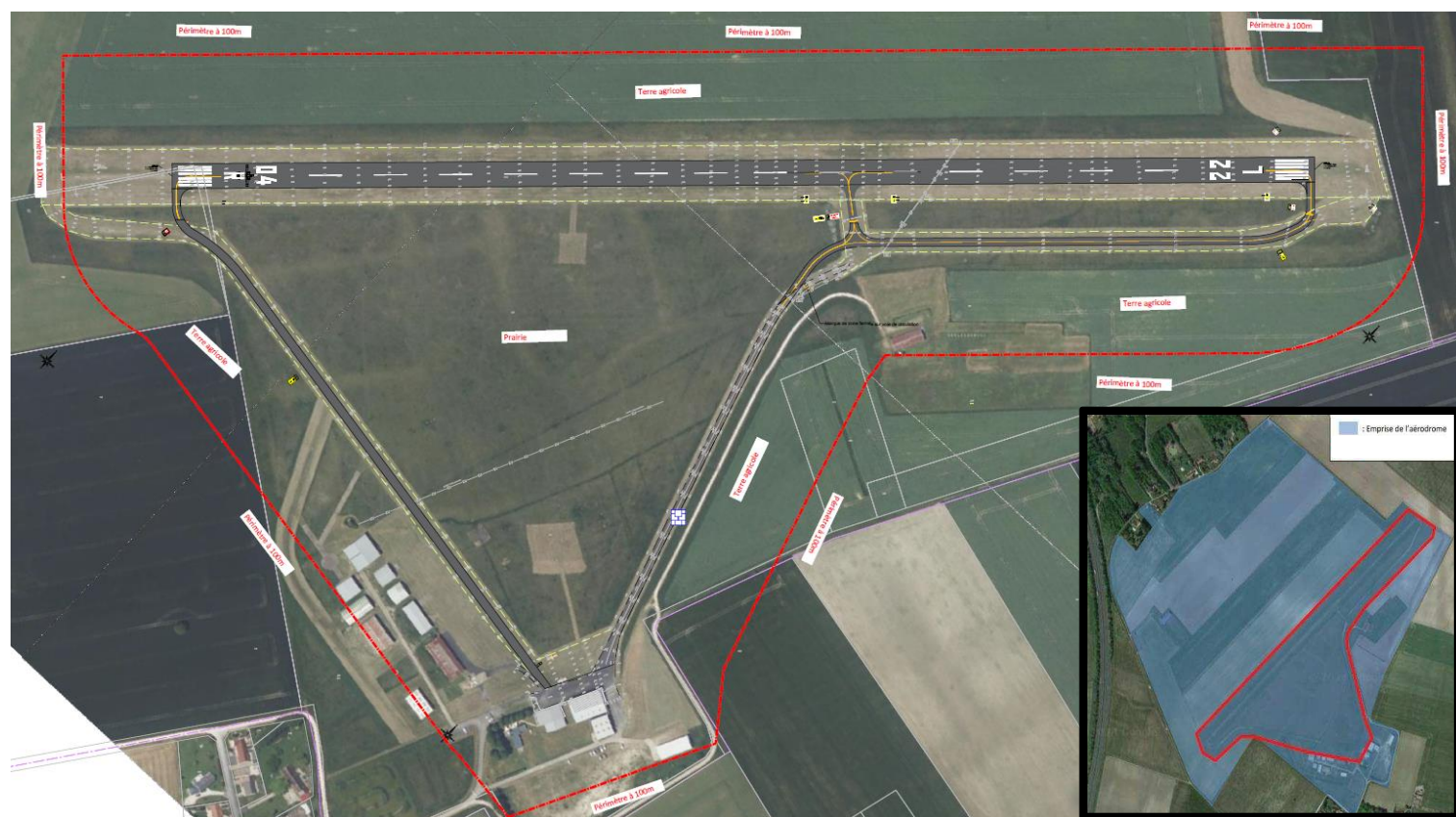
I.1 Préambule

L'aménagement de pistes aériennes et leur exploitation sont de nature à perturber le régime et la qualité des eaux superficielles et souterraines. Les principaux risques de dégradation du milieu aquatique correspondent aux modifications et destruction des habitats, à la mise en suspension de particules fines au moment des travaux de terrassement et aux éventuelles pollutions diffuses émises par la plate-forme de travaux (hydrocarbure, huiles, métaux lourds, etc.). A ce titre, les travaux de mise en conformité des pistes de l'Aérodrome de Montargis-Vimory, gérée par l'Agglomération Montargoise et Rives du Loing, nécessite la constitution d'un dossier d'incidences afin de régulariser sa situation administrative. Ce dossier doit être conforme à l'article 10 de la Loi sur l'eau du 3 janvier 1992, dans les formes précisées par les décrets n°93-742 et 93-743 du 29 mars 1993, modifié par les décrets 95-1204 du 6 novembre 1995 et 2006-881 du 17 juillet 2006.

Le projet prévoit la transformation en dur des pistes en herbe, une voie de taxis et un parking sur la parcelle ZE61 d'une superficie totale de 112,3 ha.

La longueur de la piste de décollage et d'atterrissage à réaliser en dur sera de 1051,83m.

La superficie totale des surfaces du projet (piste et taxiways), représente 33 128m², soit 3,3 ha (carte n°1).



Carte n°1 Zone d'implantation du Projet (Source Géoportail, 2025)

La rubrique réglementaire concernée par le projet est la suivante : **2.1.5.0** Rejet d'eaux pluviales dans les eaux douces superficielles ou sur le sol ou dans le sous-sol, la surface totale du projet, augmentée de la surface correspondant à la partie du bassin naturel dont les écoulements sont interceptés par le projet. La superficie étant inférieure à 20 ha, **le dossier est soumis à déclaration**.

La demande de déclaration doit suivre l'esprit de la Loi sur l'eau, à la fois inclure une approche globale des problèmes, adaptée à l'étude des incidences du projet sur les milieux récepteurs et un diagnostic local des solutions d'aménagements qui permettent d'assurer une protection suffisante des ressources et des usages.

I.2 Présentation du projet

I.2.1 Justificatif du choix

L'Agglomération Montargoise assure la gestion, l'aménagement, l'entretien et le développement de l'aérodrome de Montargis-Vimory depuis le 1^{er} janvier 2007.

L'Agglomération Montargoise a l'ambition de conserver et de développer l'activité sur le site lui-même et de permettre à chacune des associations et des usagers présents de développer leur activité dans les meilleures conditions et d'optimiser leur développement.

La plateforme aéronautique de Montargis-Vimory a un fort potentiel de développement, compte-tenu de sa situation géographique et de son espace aérien « libre ».

Afin d'accompagner le développement de l'aérodrome, l'Agglomération Montargoise a décidé de rendre la piste plus fonctionnelle, en transformant son revêtement en herbe par un revêtement bitumineux sur la piste et les trois Taxiways de l'aérodrome de Montargis-Vimory, afin de la pérenniser et renforcer la sécurité des usagers.

I.2.2 Description sommaire du projet

La piste revêtue de matériaux bitumineux selon les normes en vigueur aura une longueur de 1051,83 m et une largeur de 23 m. Sa pente longitudinale sera de 0,14% et sa pente transversale de 2%. Aucune raquette de retournement ni aire d'attente ne sont prévues.

Les taxiways auront une largeur de 7,5 m et seront revêtus avec le même matériau que la piste. Un marquage jaune central est prévu sur ces cheminements vers la piste. Leur pente longitudinale sera de moins de 1%. Les pentes transversales seront de 1,5% pour le taxiway A et comprise entre 1,06% et 1,16% pour les taxiways B et C. Le plan de projet est présenté page suivante (carte n°2 et plans en annexe).

L'ensemble piste et taxiways représentant une superficie totale de 33 128m², soit 3,3 ha.

Les travaux prévus seront réalisés de la manière suivante :

- Décapage de la terre végétale
- Travaux de terrassements et déblais/remblais
- Traitement de sol
- Mise en œuvre des revêtements bitumineux
- Mise en œuvre de la signalisation horizontale et verticale

I.3. Synthèse des enjeux socio-écologiques

I.3.1 Enjeux habitats naturels

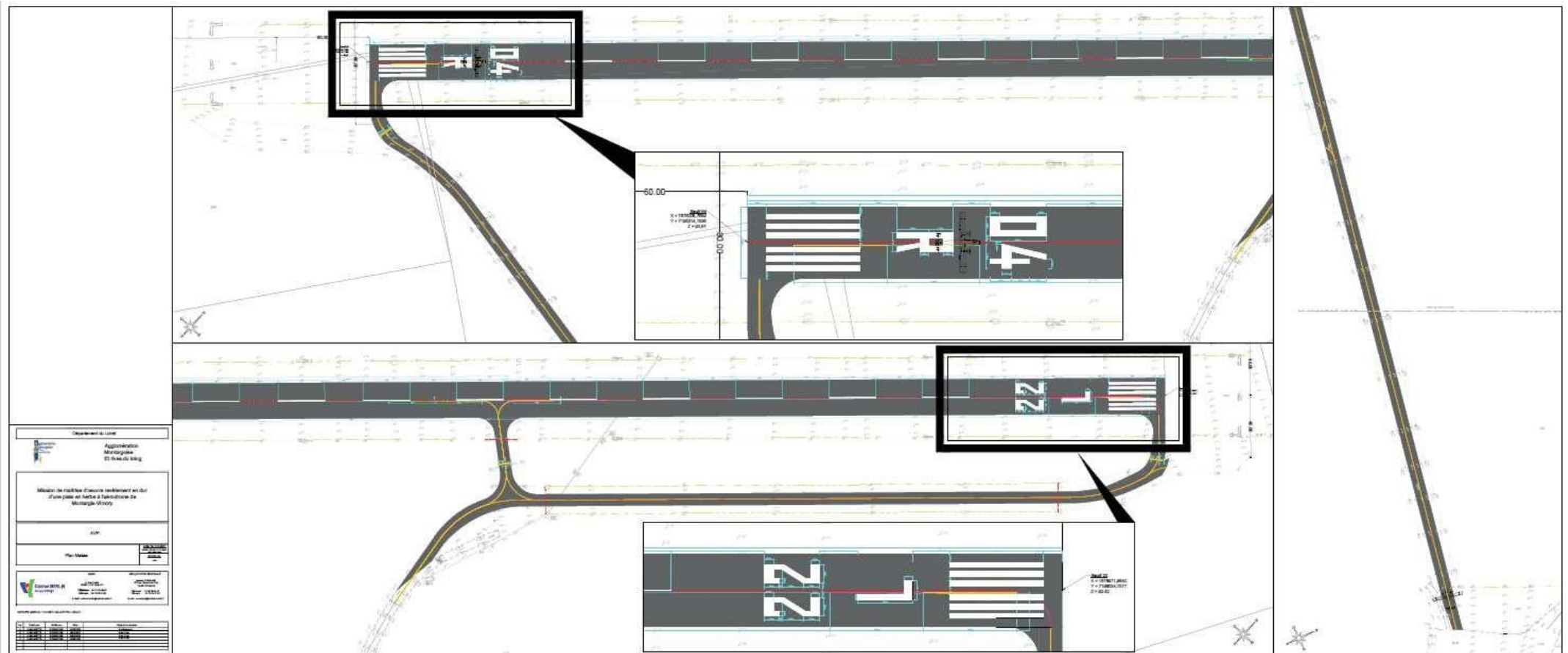
L'enjeu habitats est axé sur les pelouses semi-arides à faciès d'orchidées. Ces habitats sont riches en espèces tant sur le plan diversité que sur le plan patrimonialité. Ils sont également une partie intégrante des continuités écologiques communales. **Cet habitat est d'intérêt communautaire, assez rare et vulnérable en région Centre-Val de Loire. L'enjeu habitat est donc fort.**

I.3.2. Enjeux Flore

La diversité est moyenne (95 espèces sur deux passages printaniers) mais son intérêt réside dans l'hétérogénéité des espèces présentes et la présence de 2 espèces d'orchidées protégées au niveau régional : l'Orchis pyramidal et l'Orchis homme-pendu. 14 espèces peuvent être considérées comme patrimoniales. **Il y a deux espèces floristiques protégées sur le site d'étude avec une forte densité de population pour l'Orchis pyramidal.** Les espèces invasives sont absentes de la zone d'implantation du projet. **L'enjeu floristique est donc fort.**

I.3.3 Enjeux Faune

La diversité faunistique est plutôt remarquable pour ce site anthropique avec 46 espèces recensées en 2025 sur trois passages (fin hiver et printemps). Elle est liée à la mosaïque d'habitats en place dont certains servent de refuge à la faune. L'enjeu majeur concerne les lépidoptères et les oiseaux. **L'enjeu faune est donc lié à la diversité en oiseaux (20 espèces) et en papillons (14 espèces) dont l'Azuré bleu-céleste déterminant ZNIEFF et la Pyrauste pourpré rare en région. L'enjeu faunistique est globalement moyen.**

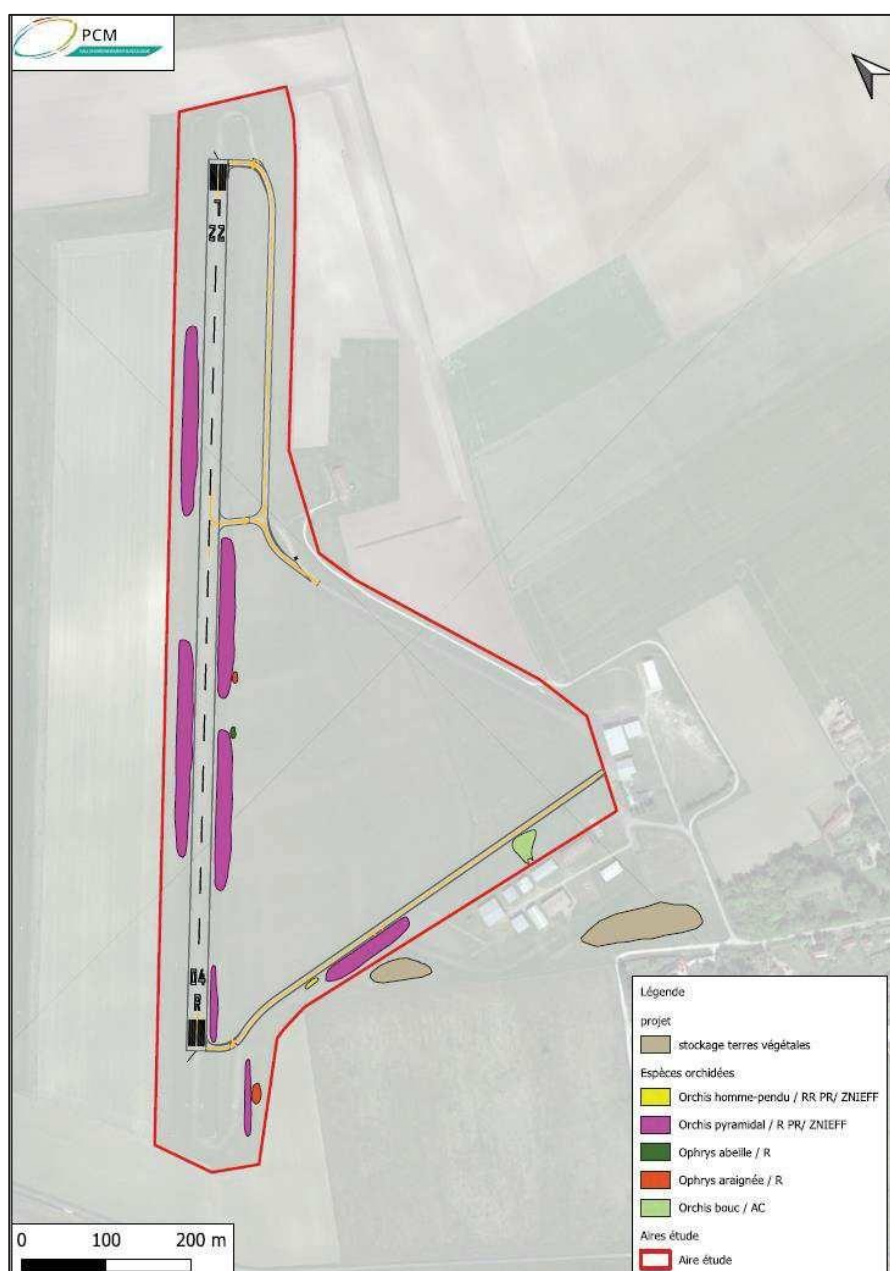


Carte n°2 Plan de masse du projet

I.3.4 Enjeux écologiques globaux

95 espèces de Flore et 46 espèces de Faune ont été observées en cumul en 2025 sur le site lors de trois passages (en hiver et au printemps). Il n'y a pas de zone humide sur le site. Pour la flore, quatorze espèces patrimoniales et six espèces d'Orchidées protégées et/ou réglementées sont présentes. Pour la Faune, quasi tous les oiseaux possèdent un statut de protection mais sont des espèces majoritairement communes, exceptées le Busard cendré et le Pipit farlouse. La localisation des enjeux est reportée carte n°3. En termes d'enjeux les placettes à orchidées identifiées dans la zone d'implantation du projet sont à conserver impérativement

L'implantation du projet n'aura pas d'impact direct si les placettes d'orchidées sont protégées en phase travaux et les préconisations respectées.



Carte n°3 Localisation des enjeux écologiques et superposition du projet sur le site de Montargis-Vimory

I.4. Synthèse des impacts et mesures ERC

Incidences identifiées	Niveau d'incidences	Nature de l'impact	Effet direct	Effet indirect	Effet temporaire	Effet permanent	Mesures correctrices	Impact résiduel
Destruction de la Flore	Fort	Destruction d'individus	x	x		x	Maintien d'une zone tampon – Maintien de la banque de graines – Nettoyage des engins avant intervention contre les EEE – Choix des matériaux	Assez faible
Destruction des Habitats naturels	Fort	Destruction d'habitats	x			x	Maintien d'une partie des habitats existants Limiter au maximum l'emprise sur les habitats connexe – Mission de contrôle et de suivi des habitats post-chantier	Assez faible
Modification des Continuités écologiques	Faible	Légère modification de l'usage de la continuité	x			x	Limiter les intrusions dans les habitats connexes Limiter la fréquentation nocturne – mettre un éclairage adapté	Faible
Dérangement de l'Avifaune	Assez faible	Dérangement en phase travaux et exploitation		x	x	x Selon fréquentation	Limiter les intrusions dans les habitats connexes Limiter la fréquentation nocturne – mettre un éclairage adapté	Assez faible
Dérangement des Mammifères	Faible	Dérangement		x	x	x Selon fréquentation	Limiter les intrusions dans les habitats connexes Limiter la fréquentation nocturne – mettre un éclairage adapté	Faible
Destruction et dérangement de l'Entomofaune	Fort	Destruction d'individus Destructions d'habitats Dérangement	x	x	x	x	Maintien d'une partie des habitats existants Limiter au maximum l'emprise sur les habitats Limiter les intrusions dans les habitats connexes Limiter la fréquentation nocturne – mettre un éclairage adapté	Assez faible
NATURA 2000	Faible	Destruction d'habitats et d'habitat communautaire		X éloigné			Aucune incidence	Faible

Synthèse des impacts

RECAPITULATIF DES MESURES ERC

E1.1a - Évitement des populations connues d'espèces protégées ou à fort enjeu et/ou de leurs habitats

E2.1a - Balisage préventif et mise en défens d'habitats d'espèces ou d'arbres remarquables

E2.1b - Limitation / positionnement adapté des emprises des travaux

E4.1a et R3.1a - Adaptation de la période des travaux sur l'année

R1.1 a - Limitation / adaptation des emprises des travaux et/ou des zones d'accès et/ou des zones de circulation des engins de chantier

R1.1 b - Limitation / adaptation des installations de chantiers

R1.1 c - Balisage préventif divers ou mise en défens (pour partie) ou dispositif de protection d'une station d'une espèce patrimoniale, d'un habitat d'une espèce patrimoniale, d'habitats d'espèces ou d'arbres remarquables

R2.1a - Adaptation des modalités de circulation des engins de chantier

R2.1d - Dispositif préventif de lutte contre une pollution et dispositif d'assainissement provisoire de gestion des eaux pluviales et de chantier

R2.1e - Dispositif préventif de lutte contre l'érosion des sols

R2.1f - Dispositif de lutte contre les espèces exotiques envahissantes (actions préventives et curatives)

R2.1i - Dispositif permettant d'éloigner les espèces à enjeux et/ou limitant leur installation

A1 - Mission de Contrôle Environnemental

A2 - Modalités d'éclairage

A3 - Maintien des continuités écologiques

A4 - Entretien en faveur de la biodiversité